

Nuevo orden global: retos para las empresas y para la sociedad

Joaquín Trigo

INSTITUT CATALANYA FUTUR

Barcelona, Mayo'06

1 SITUACIÓN HACE 30 AÑOS

2 SITUACIÓN INTERNACIONAL

- 2.1 *Previsiones Macroeconómicas*
- 2.2 *Nuevos Países Industrializados*
- 2.3 *Ampliación de la Unión Europea*
- 2.4 *EE.UU. versus UE*

3 ADAPTACIÓN EMPRESARIAL

- 3.1 *Handicaps superados*
- 3.2 *Problemas pendientes*
- 3.3 *Vías de solución*

4 ADAPTACIÓN AL ENTORNO (METAMERCADO)

- 4.1 *Administraciones Públicas*
- 4.2 *Asociaciones empresariales*
- 4.3 *Valores percibidos por consumidores*
- 4.4 *Valores empresariales*
- 4.5 *Imagen de empresa*

5 ¿QUÉ MÁS PUEDE HACERSE?

INSTITUT CATALANYA FUTUR

Barcelona, Mayo'06

1

2

3

4

5

SITUACIÓN HACE 30 AÑOS

“La humanidad en la encrucijada” Mesarovic, M. y E. Pestel (1974)

“El desafío americano” Servan-Schreiber, J.J. (1980)

“La tercera ola” Toffler, A. (1980)

“Interfuturos. De cara al futuro: para un control de lo probable y una gestión de lo imprevisible” OCDE (1980)

- 1
- 2
- 3
- 4
- 5

SITUACIÓN INTERNACIONAL

- 1
- 2.1
- 3
- 4
- 5

Previsiones Macroeconómicas

Cuadro Macroeconómico



| PRODUCCIÓN | | | | | | | | | | | | | | | | | |
|---|------|------|------|------|------|-------------------|--|-------------------|--------|------|------|------|------|------|-------------------|-------------------|-------------------|
| PIB a precios constantes (% de var. interanual) | | | | | | | Producción Industrial (% de var. interanual) | | | | | | | | | | |
| | 2000 | 2001 | 2002 | 2003 | 2004 | 2005 ¹ | 2006 ¹ | 2007 ¹ | | 2000 | 2001 | 2002 | 2003 | 2004 | 2005 ¹ | 2006 ¹ | 2007 ¹ |
| UE-15 | 3,6 | 1,9 | 1,1 | 1,1 | 2,3 | 1,4 | 2,0 | 2,2 | UE-15 | 4,2 | -0,2 | -1,0 | 0,0 | 1,6 | 2,1 | 3,3 | 3,4 |
| España | 4,4 | 3,5 | 2,7 | 3,0 | 3,1 | 3,4 | 3,2 | 3,0 | España | 4,0 | -1,2 | 0,2 | 1,6 | 1,7 | 1,7 | 1,7 | 1,7 |
| Japón | 2,4 | 0,2 | -0,3 | 1,4 | 2,7 | 2,5 | 2,2 | 1,8 | Japón | 5,4 | -6,3 | -1,1 | 3,0 | .. | .. | .. | .. |
| EE.UU. | 3,7 | 0,8 | 1,6 | 2,7 | 4,2 | 3,5 | 3,2 | 2,7 | EE.UU. | 4,3 | -3,6 | -0,3 | 0,0 | .. | .. | .. | .. |

| DEMANDA | | | | | | | | | | | | | | | | | |
|--|------|------|------|------|------|-------------------|--|-------------------|--------|------|------|------|------|------|-------------------|-------------------|-------------------|
| Consumo Privado (% de var. interanual) | | | | | | | Consumo Público (% de var. interanual) | | | | | | | | | | |
| | 2000 | 2001 | 2002 | 2003 | 2004 | 2005 ¹ | 2006 ¹ | 2007 ¹ | | 2000 | 2001 | 2002 | 2003 | 2004 | 2005 ¹ | 2006 ¹ | 2007 ¹ |
| UE-15 | 3,1 | 2,0 | 1,5 | 1,4 | 2,0 | 1,5 | 1,5 | 2,0 | UE-15 | 2,2 | 2,1 | 2,9 | 2,1 | 1,4 | 1,2 | 1,9 | 1,7 |
| España | 4,1 | 3,2 | 2,9 | 2,6 | 4,3 | 4,3 | 3,9 | 3,3 | España | 5,6 | 3,9 | 4,5 | 4,8 | 6,0 | 5,3 | 5,3 | 5,3 |
| Japón | 0,5 | 1,1 | 0,5 | 0,2 | 1,5 | 1,9 | 2,0 | 1,6 | Japón | 4,9 | 3,0 | 2,6 | 1,2 | 2,7 | 1,8 | 1,1 | 1,0 |
| EE.UU. | 4,7 | 2,5 | 2,7 | 2,9 | 3,9 | 3,5 | 2,0 | 2,1 | EE.UU. | 1,9 | 3,3 | 4,7 | 3,3 | 2,5 | 1,9 | 4,0 | 2,4 |

| FBCF (% de var. interanual) | | | | | | | Demanda nacional (% de var. interanual) | | | | | | | | | | |
|-----------------------------|------|------|------|------|------|-------------------|---|-------------------|--------|------|------|------|------|------|-------------------|-------------------|-------------------|
| | 2000 | 2001 | 2002 | 2003 | 2004 | 2005 ¹ | 2006 ¹ | 2007 ¹ | | 2000 | 2001 | 2002 | 2003 | 2004 | 2005 ¹ | 2006 ¹ | 2007 ¹ |
| UE-15 | 4,9 | 0,5 | -1,3 | 0,7 | 2,8 | 2,1 | 3,3 | 3,4 | UE-15 | 3,2 | 1,4 | 0,9 | 1,6 | 2,4 | 1,6 | 1,9 | 2,2 |
| España | 5,7 | 4,5 | 3,4 | 5,5 | 4,9 | 6,5 | 5,3 | 4,5 | España | 4,6 | 3,6 | 3,3 | 3,7 | 4,8 | 5,0 | 4,5 | 3,9 |
| Japón | 2,0 | -1,4 | -5,7 | 0,9 | 1,6 | 4,2 | 5,0 | 3,8 | Japón | 1,9 | 0,8 | -1,0 | 0,7 | 1,9 | 2,5 | 2,4 | 2,1 |
| EE.UU. | 6,2 | -1,9 | -3,9 | 3,2 | 8,3 | 7,1 | 5,5 | 3,9 | EE.UU. | 4,4 | 0,9 | 2,2 | 3,0 | 4,7 | 3,6 | 3,0 | 2,5 |

| MERCADO DE TRABAJO | | | | | | | | | | | | | | | | | |
|---|------|------|------|------|------|-------------------|--|-------------------|--------|------|------|------|------|------|-------------------|-------------------|-------------------|
| Ocupación (% de var. interanual-Cuentas Nacionales) | | | | | | | Tasa de paro (% de paros s/población activa) | | | | | | | | | | |
| | 2000 | 2001 | 2002 | 2003 | 2004 | 2005 ¹ | 2006 ¹ | 2007 ¹ | | 2000 | 2001 | 2002 | 2003 | 2004 | 2005 ¹ | 2006 ¹ | 2007 ¹ |
| UE-15 | 2,0 | 1,4 | 0,7 | 0,3 | 0,7 | 0,9 | 1,0 | 1,0 | UE-15 | 7,6 | 7,2 | 7,6 | 7,9 | 8,1 | 7,9 | 7,7 | 7,4 |
| España | 3,5 | 3,2 | 2,4 | 2,5 | 2,6 | 3,0 | 2,4 | 2,2 | España | 11,3 | 10,8 | 11,5 | 11,5 | 11,0 | 9,2 | 8,5 | 8,1 |
| Japón | -0,1 | -0,6 | -1,4 | -0,3 | 0,2 | 0,3 | 0,2 | 0,0 | Japón | 4,7 | 5,0 | 5,4 | 5,3 | 4,7 | 4,5 | 4,2 | 4,2 |
| EE.UU. | 2,2 | 0,0 | -0,3 | 0,9 | 1,1 | 1,7 | 1,2 | 0,6 | EE.UU. | 4,0 | 4,8 | 5,8 | 6,0 | 5,5 | 5,1 | 5,0 | 5,3 |

1. Previsiones de la Comisión Europea de otoño de 2005.
Fuente: Comisión Europea (Economic Forecasts Autumn 2005).

INSTITUT CATALANYA FUTUR

Barcelona, Mayo'06

Actualización Programa de Estabilidad 2005-2008

(Diciembre'05)

| SUPUESTOS INTERNACIONALES | 2004 | 2005p | 2006p | 2007p | 2008p |
|--|------|-------|-------|-------|-------|
| Dólares por euro | 1,24 | 1,25 | 1,21 | 1,22 | 1,22 |
| Tipo de cambio efectivo nominal zona euro (% var.) | 2,9 | -1,0 | -0,8 | 0,7 | 0,0 |
| Tipo de cambio efectivo nominal UE-25 (% var.) | 3,9 | -0,8 | -1,5 | 0,5 | 0,0 |
| Crecimiento PIB mundial excl. UE-25 (% var. real) | 5,9 | 5,1 | 4,9 | 4,6 | 4,0 |
| Crecimiento PIB UE-25 (% var. real) | 2,4 | 1,5 | 2,1 | 2,4 | 2,7 |
| Crecimiento mercados exteriores de UE-25 (comercio intra y extra comunitario) | - | 5,7 | 6,6 | 6,5 | 7,0 |
| Volumen importaciones mundiales excl. UE-25 | 13,9 | 8,8 | 8,7 | 8,4 | 8,0 |
| Precio del petróleo (Brent, \$/barril) | 37,8 | 55,0 | 61,4 | 60,3 | 60,0 |

Fuente: Comisión Europea y Ministerio de Economía y Hacienda

INSTITUT CATALANYA FUTUR

Barcelona, Mayo'06

Principales indicadores de la economía española
%var. interanual, excepto indicación en contrario

| FEBRERO (28/04/06) | 2003 | 2004 | 2005 (1) | penúltimo dato | último dato | periodo último dato | Previsiones FUNCAS | |
|--|--------|--------|----------|----------------|-------------|------------------------|--------------------|--------|
| | | | | | | | 2006 | 2007 |
| INDICADOR | | | | | | | | |
| 1. PIB (serie c.v.e.y calendario) | 2,9 | 3,1 | 3,4 | 3,5 | 3,5 | IV T-05 | 3,1 | 2,8 |
| Demanda interna (2) | 3,8 | 4,9 | 5,3 | 5,3 | 5,0 | IV T-05 | 4,5 | 3,8 |
| Saldo exterior (2) | -0,9 | -1,8 | -1,9 | -1,8 | -1,5 | IV T-05 | -1,4 | -1,0 |
| 2. Índice de Producción Industrial (filtrado calendario) | 1,4 | 1,6 | 0,7 | 3,4 | 2,3 | feb-06 | 1,7 | 2,0 |
| 3. Ocupación (puestos de trabajo equivalentes a tiempo completo) | 2,5 | 2,6 | 3,1 | 3,2 | 3,2 | IV T-05 | 2,7 | 2,2 |
| 4. Tasa de paro (EPA) | 11,0 | 10,5 | 9,2 | 8,7 | 8,8 | IV T-05 | 8,4 | 8,2 |
| 5. Índice de precios de consumo | 3,0 | 3,0 | 3,4 | 4,0 | 3,9 | mar-06 | 3,5 | 3,0 |
| 5. a. Inflación subyacente | 2,9 | 2,7 | 2,7 | 2,9 | 3,1 | mar-06 | 3,1 | 3,1 |
| 6. Deflactor del PIB | 4,0 | 4,1 | 4,4 | 4,5 | 4,4 | IV T-05 | 4,2 | 3,7 |
| 7. CLU | 2,7 | 2,8 | 2,3 | 2,0 | 2,1 | IV T-05 | 2,7 | 2,3 |
| 8. Balanza de pagos, saldo cuenta corriente y de capital | | | | | | | | |
| Millones de EURO, media mensual | -2.326 | -3.680 | -5.552 | -7.056 | -6.774 | ene-06 | -7.036 | -8.108 |
| % del PIB | -3,6 | -4,3 | -6,5 | -6,1 | -5,7 | IV T-05 | -8,7 | -9,4 |
| 9. Déficit/superávit público (total AA.PP., % del PIB) | -0,05 | -0,15 | 1,08 | -- | | 2005 | 1,2 | 0,9 |
| 10. Euribor a tres meses | 2,33 | 2,11 | 2,19 | 2,60 | 2,72 | mar-06 | 3,0 | 3,5 |
| 11. Deuda pública a 10 años (%) | 4,13 | 4,10 | 3,39 | 3,48 | 3,65 | mar-06 | 3,8 | 4,2 |
| 12. Tipo de cambio: dólares por EURO | 1,131 | 1,243 | 1,245 | 1,194 | 1,202 | mar-06 | 1,2 | 1,3 |
| % var. interanual | 19,7 | 9,9 | 0,1 | -8,2 | -8,9 | mar-06 | -0,8 | 3,6 |
| 13. Financiación a empresas y familias (3) | 15,9 | 16,2 | 20,9 | 20,7 | 20,8 | feb-06 | -- | -- |
| 14. Índice de la Bolsa de Madrid (31/12/85=100) (3) | 808,0 | 863,3 | 1.156,2 | 1.271,2 | 1.287,3 | mar-06 | -- | -- |

(1) Media del periodo para el que se dispone de datos, excepto B. de Pagos (datos acumulados del periodo disponible) e índice de la Bolsa de Madrid (dato del último día de cada periodo). El déficit público es la previsión del gobierno

(2) Contribución al crecimiento del PIB, en puntos porcentuales

(3) Datos de final de periodo

Fuentes: MH, MTAS, INE y Banco de España

INSTITUT CATALANYA FUTUR

Barcelona, Mayo'06

1

2.2

3

4

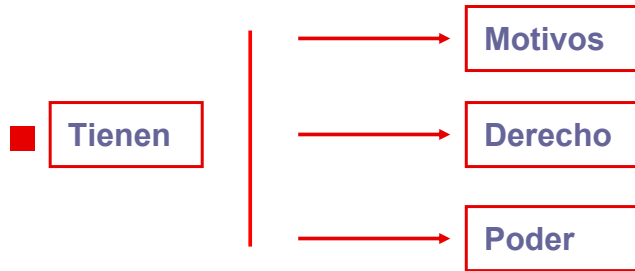
5

Nuevos Países Industrializados

INSTITUT CATALANYA FUTUR

Barcelona, Mayo'06

Los NIC's están en casa



SE QUEDARÁN

4 tigres

Corea Sud

Taiwán

Hong Kong

Singapur

8

China

India

Pakistán

Malasia

Indonesia

Tailandia

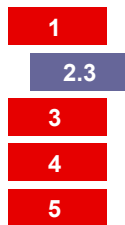
Vietnam

Filipinas

Población

| | 2005 | | | 2005 | |
|---------------|----------------|------------|------------------|----------------|------------|
| | Miles personas | % s/ total | | Miles personas | % s/ total |
| China | 1.306.313.812 | 20,3 | | | |
| India | 1.080.264.388 | 16,7 | Hong Kong S.A.R. | 6.898.686 | 0,1 |
| Bangladesh | 144.319.628 | 2,2 | Corea Sur | 48.640.671 | 0,8 |
| Indonesia | 241.973.879 | 3,8 | Singapur | 4.425.720 | 0,1 |
| Malaysia | 23.953.136 | 0,4 | Taiwan | 22.894.384 | 0,4 |
| Pakistán | 162.419.946 | 2,5 | Total | 82.859.461 | 1,3 |
| Thailandia | 64.185.502 | 1,0 | | | |
| Vietnam | 83.535.576 | 1,3 | Total Mundial | 6.449.777.210 | 100,0 |
| Filipinas | 87.857.473 | 1,4 | | | |
| Total Tigres | 3.194.823.340 | 49,5 | | | |
| Total Mundial | 6.449.777.210 | 100,0 | | | |

Fuente: US Census Bureau, 2005



Ampliación de la Unión Europea

Nuevos socios

Población europea

20% de aumento

Renta per cápita

25% de la europea
aproximadamente

RETO

20% más de
competidores

OPORTUNIDAD

5% incremento
mercado



1

2.4

3

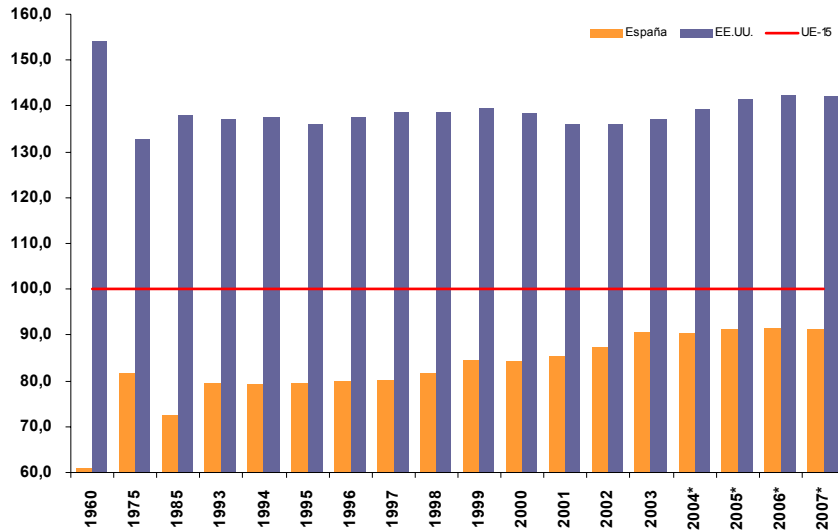
4

5

EE.UU. versus UE

Evolución del PIB per cápita

PIB a precios corrientes y expresado en paridad de poder de compra. UE15=100



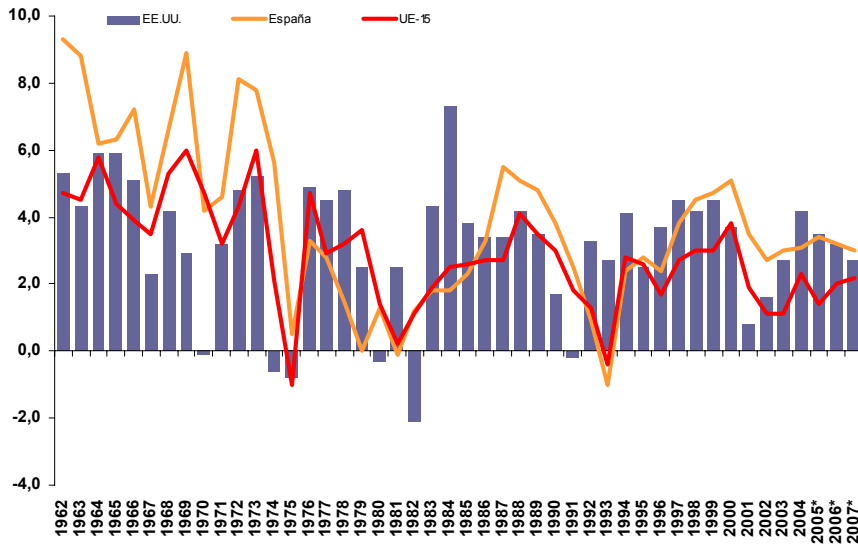
* Previsiones Otoño 2005
Fuente: Comisión Europea

INSTITUT CATALANYA FUTUR

Barcelona, Mayo'06

Evolución del PIB

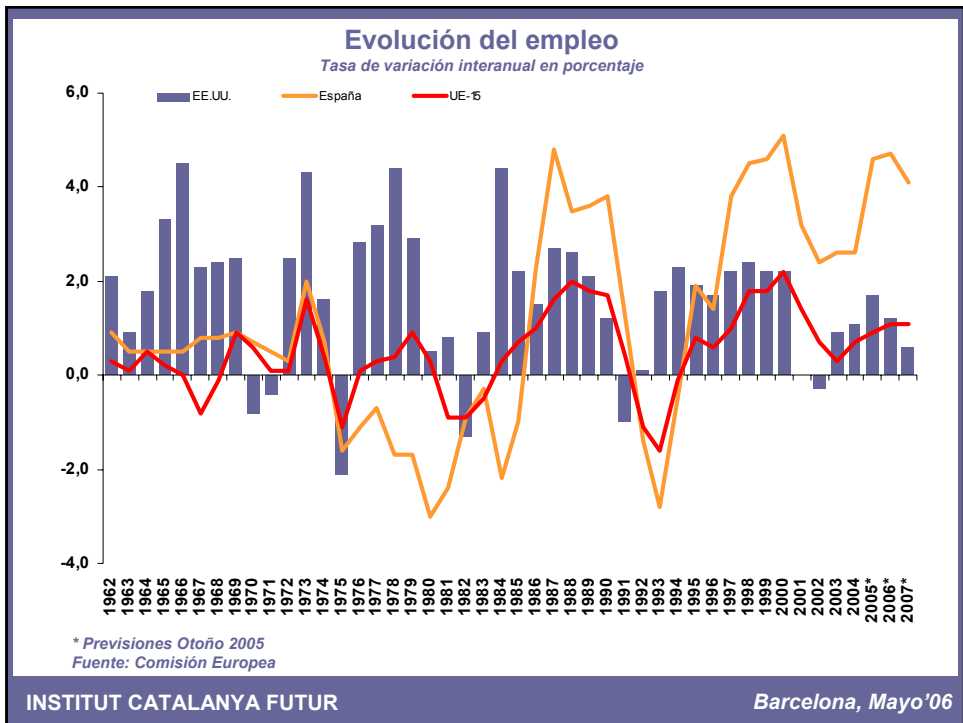
Tasa real de variación interanual en porcentaje



* Previsiones Otoño 2005
Fuente: Comisión Europea

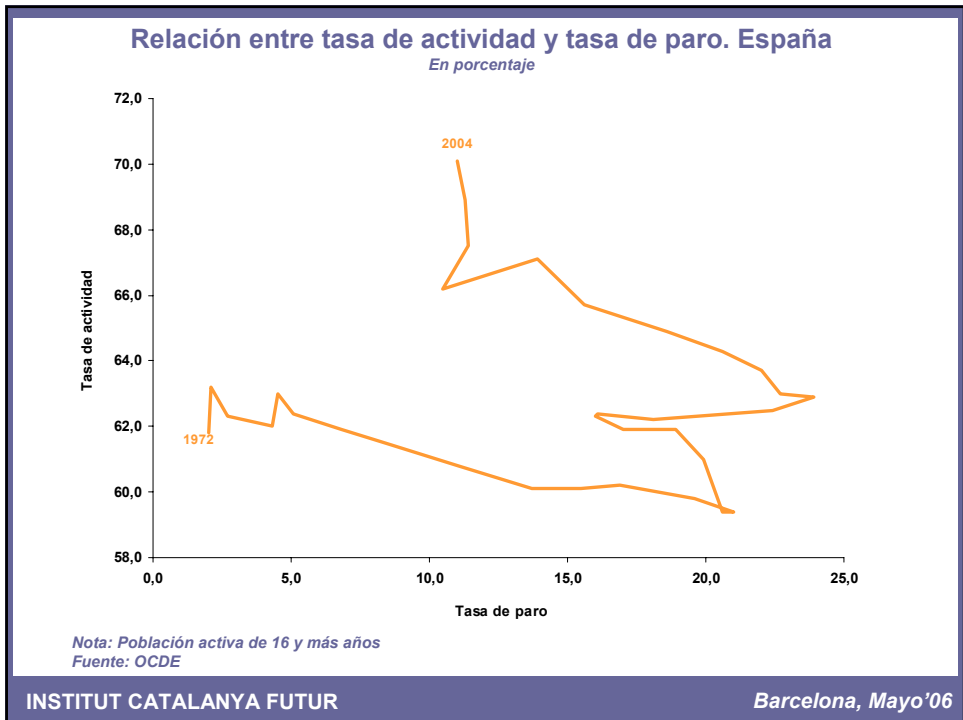
INSTITUT CATALANYA FUTUR

Barcelona, Mayo'06



INSTITUT CATALANYA FUTUR

Barcelona, Mayo'06

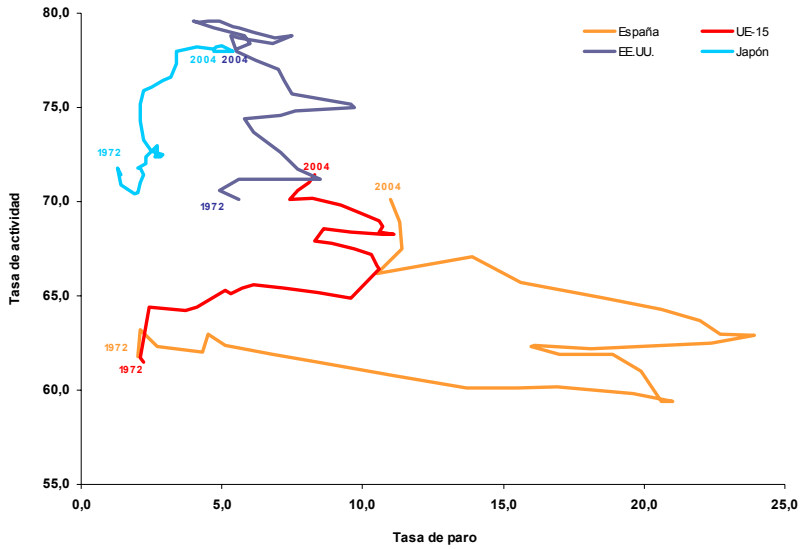


INSTITUT CATALANYA FUTUR

Barcelona, Mayo'06

Relación entre tasa de actividad y tasa de paro. Comparativa

En porcentaje



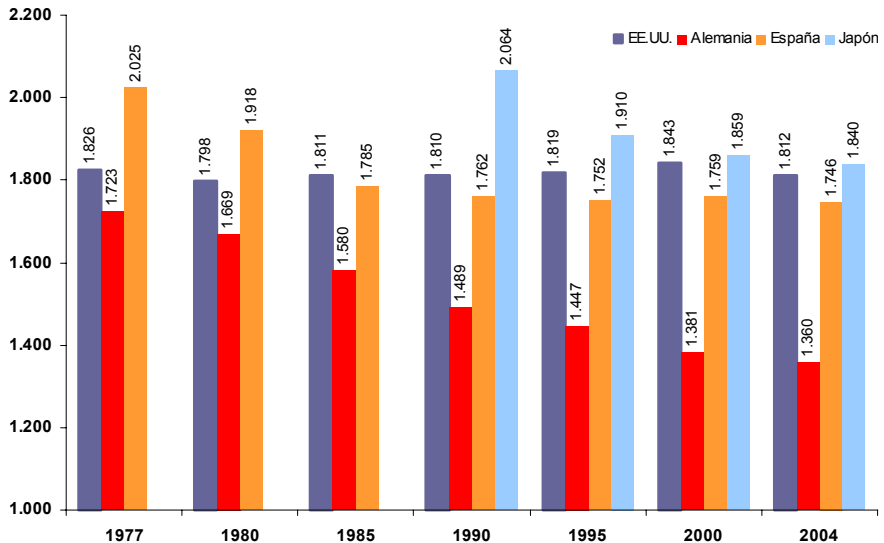
Nota: Población activa de 16 y más años
Fuente: OCDE

INSTITUT CATALANIA FUTUR

Barcelona, Mayo'06

Evolución de la Jornada laboral

Horas medias anuales de trabajadores dependientes



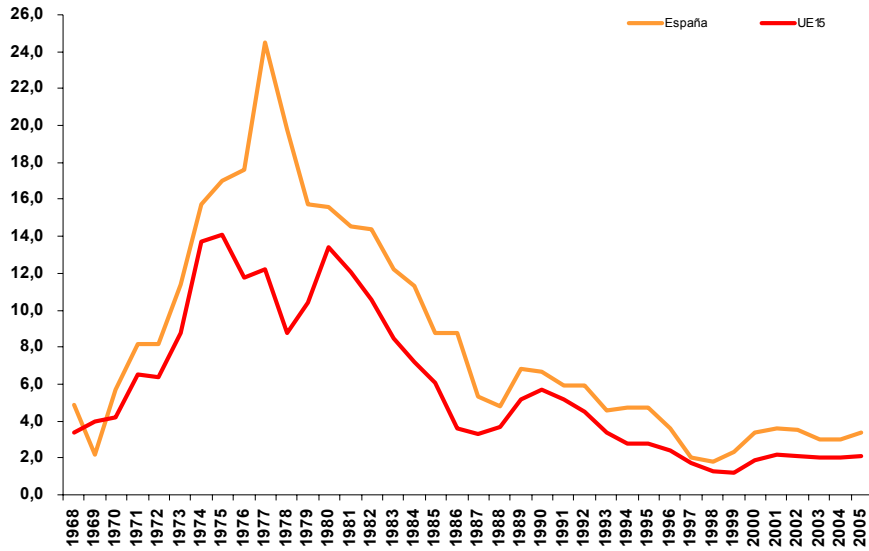
Fuente: OCDE

INSTITUT CATALANIA FUTUR

Barcelona, Mayo'06

Evolución de los precios

Tasa de variación interanual en porcentaje

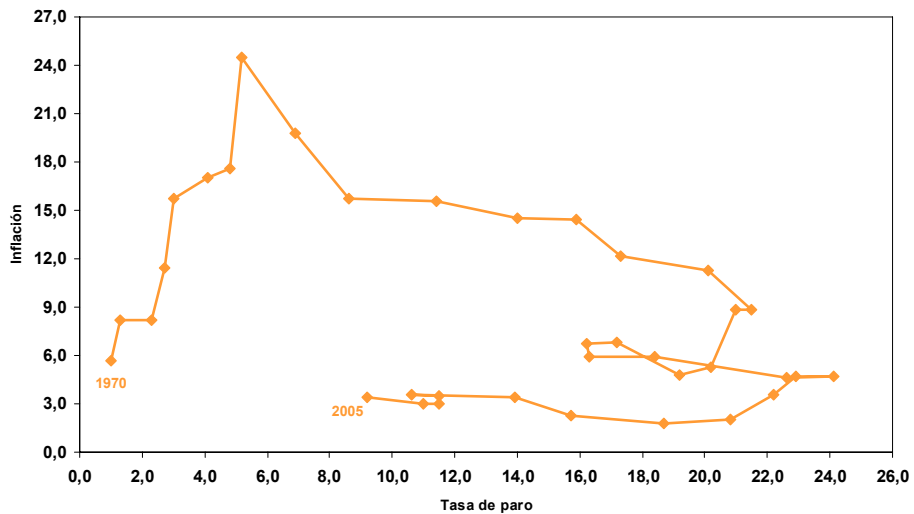


Fuente: INE y Eurostat

INSTITUT CATALANYA FUTUR

Barcelona, Mayo'06

Evolución de la Curva de Phillips. España



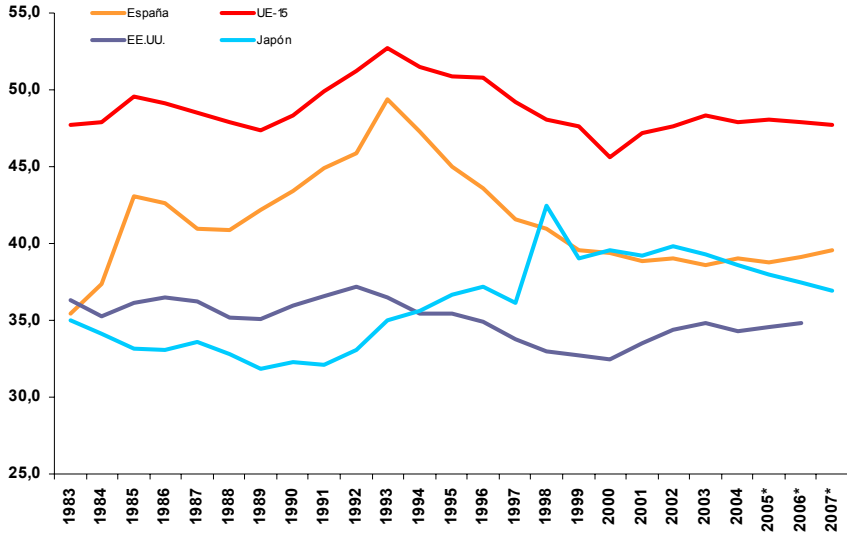
Fuente: INE

INSTITUT CATALANYA FUTUR

Barcelona, Mayo'06

Evolución del Gasto público

En porcentaje del PIB



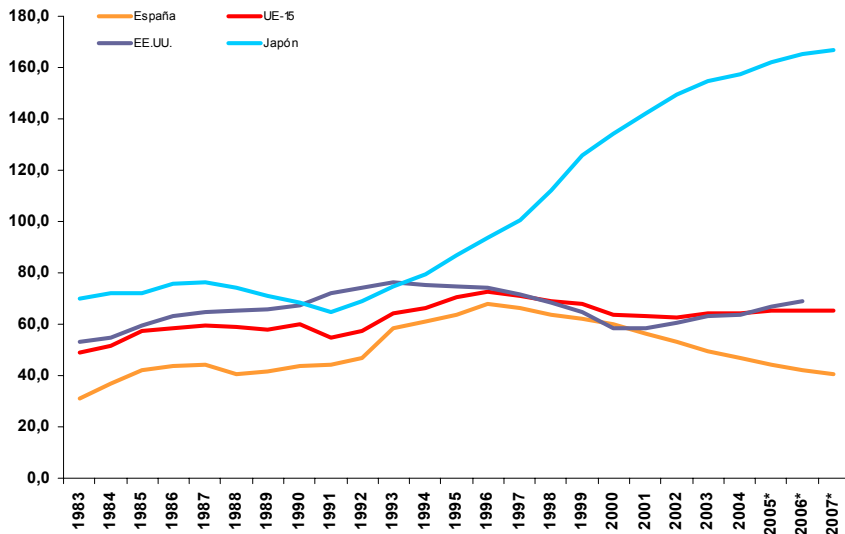
* Previsiones Otoño 2005
Fuente: Comisión Europea

INSTITUT CATALANIA FUTUR

Barcelona, Mayo'06

Evolución del Déficit público

En porcentaje del PIB



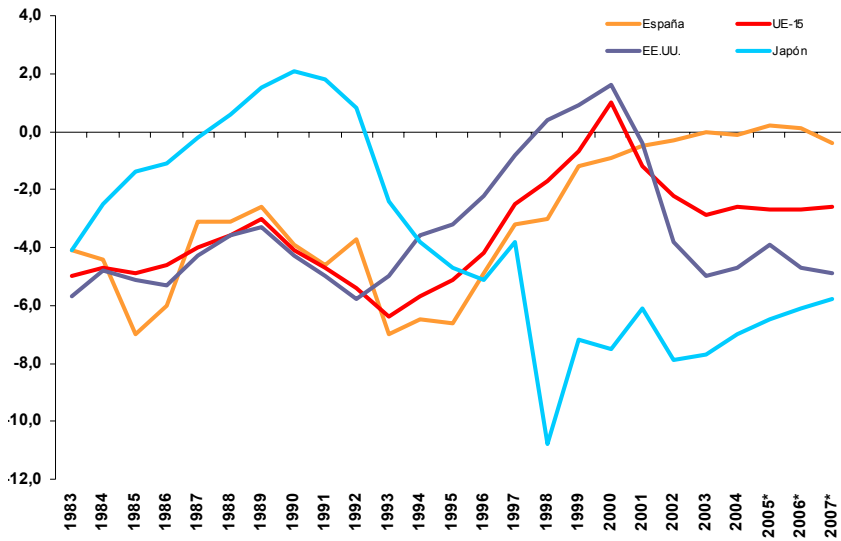
* Previsiones Otoño 2005
Fuente: Comisión Europea

INSTITUT CATALANIA FUTUR

Barcelona, Mayo'06

Evolución de la Deuda pública

En porcentaje del PIB



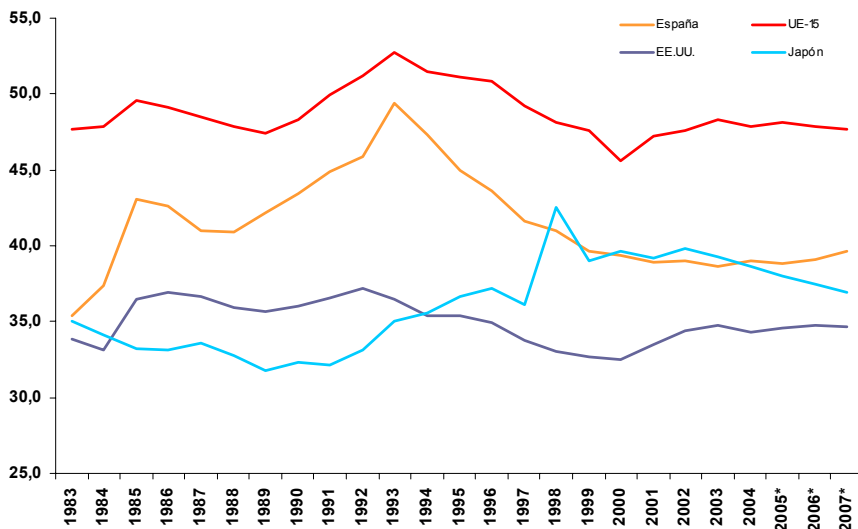
* Previsiones Otoño 2005
Fuente: Comisión Europea

INSTITUT CATALANYA FUTUR

Barcelona, Mayo'06

Evolución de la Presión fiscal

PF= Gasto público en porcentaje del PIB



* Previsiones Otoño 2005
Fuente: Comisión Europea

INSTITUT CATALANYA FUTUR

Barcelona, Mayo'06

- 1
- 2
- 3
- 4
- 5

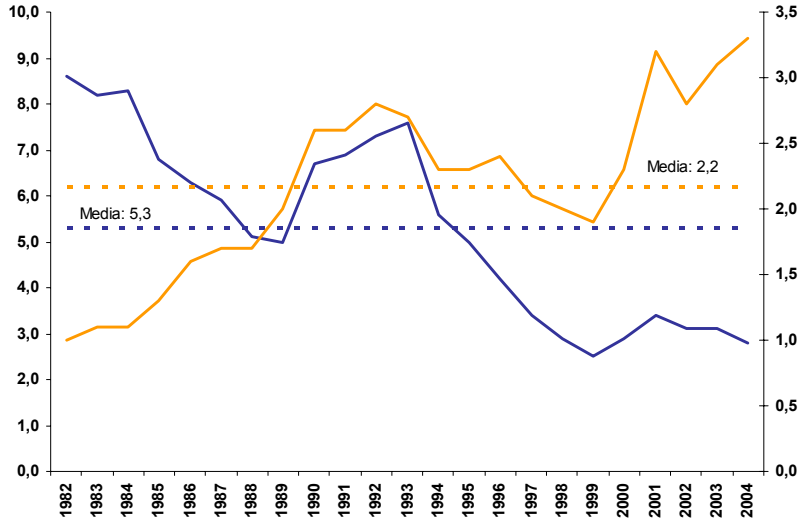
ADAPTACIÓN EMPRESARIAL

- 1
- 2
- 3.1
- 4
- 5

Handicaps superados

Gastos e ingresos financieros. Empresas no financieras

En porcentaje del valor de producción

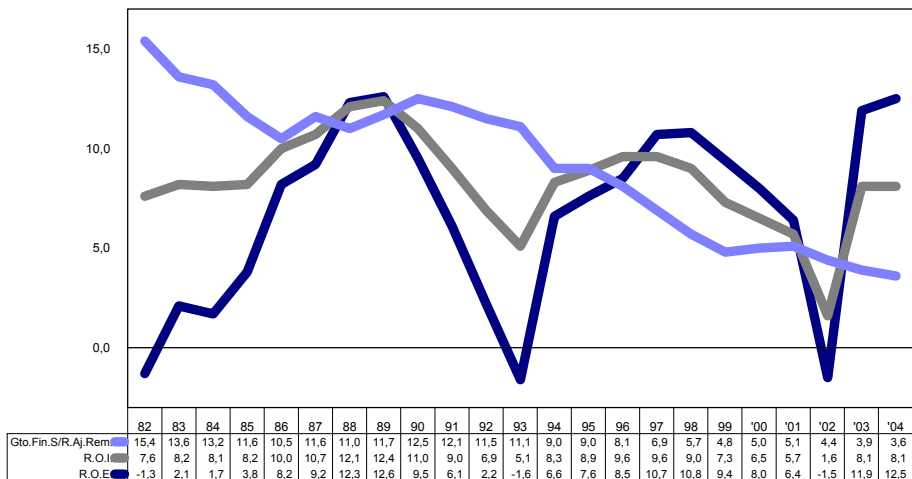


Nota: Ingresos financieros representados en el eje de la derecha
Fuente: Central de Balances 2004, Banco de España 2005

INSTITUT CATALANYA FUTUR

Barcelona, Mayo'06

Evolución del Coste del Crédito, R.O.I. y R.O.E.

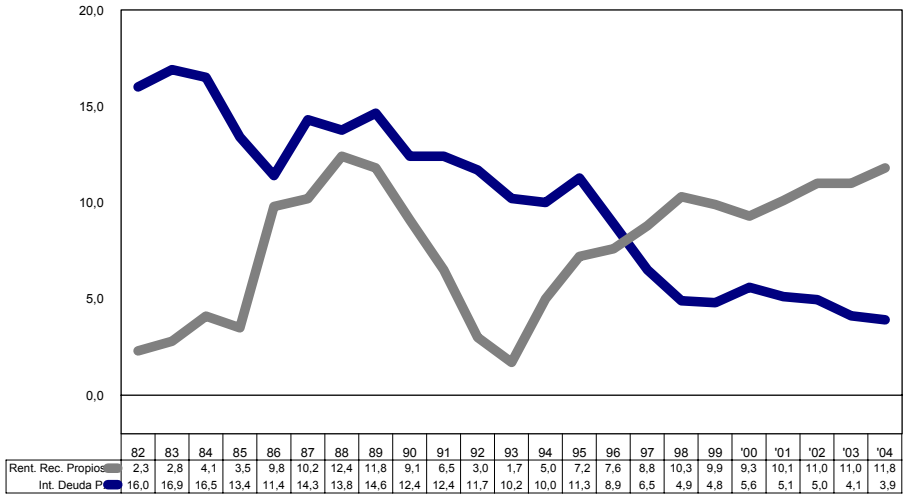


Nota 1: ROI (B° antes impuestos+gastos financieros/Activo Neto). ROE (B° antes impuestos/Recursos Propios)
Fuente: Central de Balances 2004, Banco de España 2005

INSTITUT CATALANYA FUTUR

Barcelona, Mayo'06

Interés de Deuda Pública y Rentabilidad de Empresa Privada



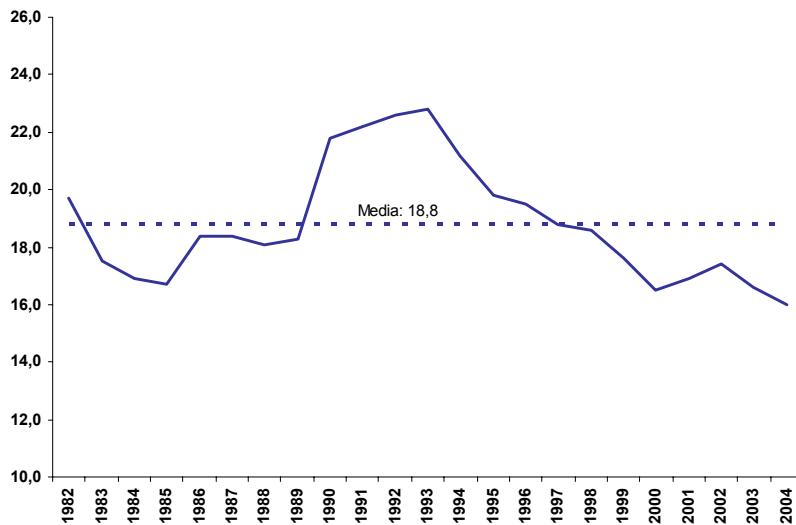
Nota 1: Rendimiento de la Deuda Pública Anotada, mercado primario a 10 años
Fuente: Central de Balances 2004, Banco de España 2005

INSTITUT CATALANYA FUTUR

Barcelona, Mayo'06

Gastos de personal. Empresas no financieras

En porcentaje del valor de producción



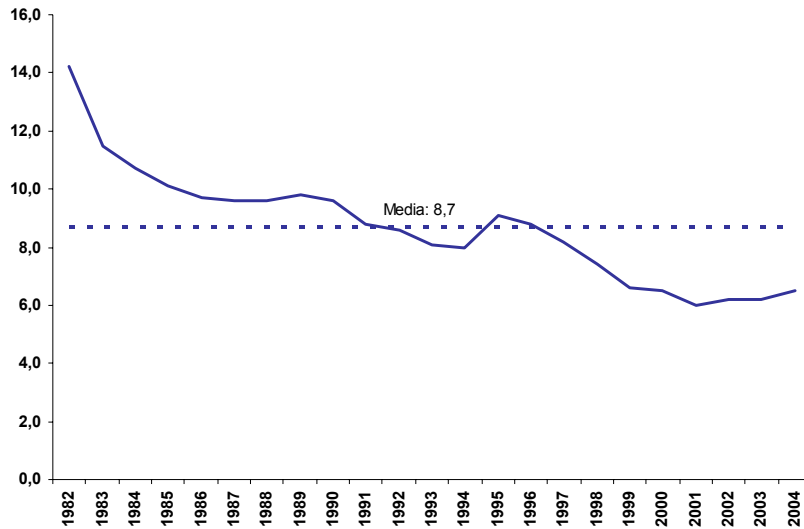
Fuente: Central de Balances 2004, Banco de España 2005

INSTITUT CATALANYA FUTUR

Barcelona, Mayo'06

Gestión del circulante (existencias). Empresas no financieras

En porcentaje del valor de producción



Fuente: Central de Balances 2004, Banco de España 2005

INSTITUT CATALANYA FUTUR

Barcelona, Mayo'06



Problemas pendientes

INSTITUT CATALANYA FUTUR

Barcelona, Mayo'06

1. Dimensión empresarial

2. Cooperación (empresas, sindicatos, AA.PP.)

3. Internacionalización

4. Innovación

5. Participación

1

2

3.3

4

5

Vías de solución

1. *Equity capital*

1.1. Potenciar el apalancamiento

- A) Público
- B) Privado
- C) Ambos

2. *Mergers and business acquisitions*

- A) Directa
- B) Apalancada

3. Préstamos participativos

4. Alianzas

1

2

3

4

5

ADAPTACIÓN E AL ENTORNO
(METAMERCADO)

- 1
- 2
- 3
- 4.1
- 5

Administraciones Públicas

EN ESPAÑA

Regulación aprobada y vigente

| | | |
|--|---|---------------|
| Desde 1.1.1862 hasta 1.1.2005 Leyes Orgánicas y Ordinarias Reales Decretos-Ley Leyes Forales | → | 9.927 |
| Desde 1.1.1927 hasta 1.1.2004 Decretos Legislativos | → | 10.783 |
| Decretos Legislativos (autonómicos) | → | 152 |
| TOTAL | → | 20.862 |

Fuente: Aranzadi

Flujo de nuevas Leyes

| AÑO | Leyes orgánicas (1) | Leyes ordinarias (2) | Total (1) + (2) | Real Decreto Ley (3) | Real Decreto (4) | Total Leyes-Decretos (1) + (2) + (3) + (4) | % Leyes s/ Normas (1)+(2)+(3)/(4) |
|------|------------------------|-------------------------|--------------------|-------------------------|---------------------|---|--------------------------------------|
| 1972 | --- | 47 | 47 | 13 | 3772 | 3.832 | 1,6% |
| 1973 | --- | 57 | 57 | 19 | 3703 | 3.779 | 2,1% |
| 1979 | 4 | 45 | 49 | 22 | 3183 | 3.254 | 2,2% |
| 1980 | 83 | 74 | 157 | 16 | 3186 | 3.359 | 5,4% |
| 1981 | 8 | 50 | 58 | 19 | 3543 | 3.620 | 2,2% |
| 1982 | 13 | 53 | 66 | 26 | 4190 | 4.282 | 2,2% |
| 1983 | 14 | 46 | 60 | 9 | 3589 | 3.658 | 1,9% |
| 1984 | 10 | 53 | 63 | 15 | 2445 | 2.523 | 3,2% |
| 1985 | 14 | 49 | 63 | 8 | 2445 | 2.516 | 2,9% |
| 1986 | 4 | 25 | 29 | 3 | 2804 | 2.836 | 1,1% |
| 1987 | 7 | 34 | 41 | 5 | 1.755 | 1.801 | 2,6% |
| 1988 | 7 | 44 | 51 | 7 | 1.634 | 1.692 | 3,5% |
| 1989 | 3 | 10 | 13 | 7 | 1.692 | 1.712 | 1,2% |
| 1990 | 1 | 31 | 32 | 6 | 1.753 | 1.791 | 2,2% |
| 1991 | 13 | 31 | 44 | 5 | 1.932 | 1.981 | 2,5% |
| 1992 | 10 | 39 | 49 | 6 | 1.717 | 1.772 | 3,2% |
| 1993 | --- | 22 | 22 | 22 | 2.322 | 2.366 | 1,9% |
| 1994 | 20 | 43 | 63 | 13 | 2.552 | 2.628 | 3,0% |
| 1995 | 16 | 44 | 60 | 12 | 2.206 | 2.278 | 3,3% |
| 1996 | 5 | 14 | 19 | 17 | 2.736 | 2.772 | 1,3% |
| 1997 | 6 | 66 | 72 | 29 | 2.054 | 2.155 | 4,9% |
| 1998 | 11 | 50 | 61 | 20 | 2.900 | 2.981 | 2,8% |
| 1999 | 15 | 55 | 70 | 22 | 2.102 | 2.194 | 4,4% |
| 2000 | 9 | 14 | 23 | 10 | 3.540 | 3.573 | 0,9% |
| 2001 | 7 | 26 | 33 | 16 | 1.541 | 1.590 | 3,2% |
| 2002 | 10 | 53 | 63 | 10 | 1.436 | 1.509 | 5,1% |
| 2003 | 20 | 62 | 82 | 7 | 1.794 | 1.883 | 5,0% |
| 2004 | 3 | 4 | 7 | 11 | 2.402 | 2.420 | 0,7% |
| 2005 | 6 | 30 | 36 | 16 | 1.620 | 1.672 | 3,2% |

Fuente: Aranzadi

INSTITUT CATALANYA FUTUR

Barcelona, Mayo'06

Número de páginas

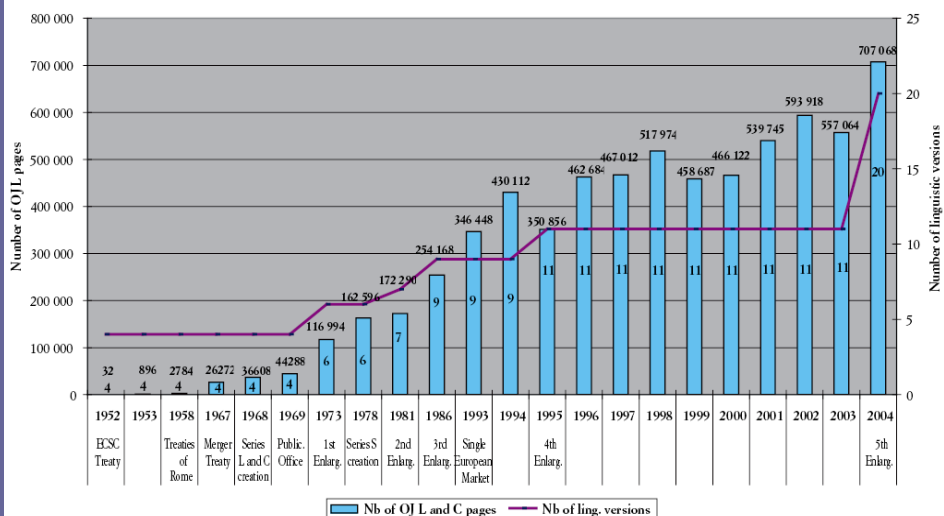
| AÑO | B.O.E. | D.O.G.C. | TOTAL |
|----------|--------|----------|---------|
| 1980 | 28.909 | 1.624 | 30.533 |
| 1981 | 30.647 | 1.892 | 32.539 |
| 1982 | 35.847 | 3.021 | 38.868 |
| 1983 | 35.052 | 3.366 | 38.418 |
| 1984 | 37.647 | 3.942 | 41.589 |
| 1985 | 40.920 | 3.990 | 44.910 |
| 1986 | 42.520 | 4.376 | 46.896 |
| 1987 | 38.424 | 4.783 | 43.207 |
| 1988 | 36.727 | 3.808 | 40.535 |
| 1989 | 40.516 | 5.048 | 45.564 |
| 1990 | 39.376 | 6.175 | 45.551 |
| 1991 | 42.102 | 6.991 | 49.093 |
| 1992 | 45.112 | 7.934 | 53.046 |
| 1993 | 58.106 | 8.972 | 67.078 |
| 1994 | 72.136 | 9.036 | 81.172 |
| 1995 | 77.444 | 9.752 | 87.196 |
| 1996 | 75.930 | 13.504 | 89.434 |
| 1997 | 61.610 | 13.128 | 74.738 |
| 1998 | 81.132 | 16.126 | 97.258 |
| 1999 | 82.413 | 16.694 | 99.107 |
| 2000 | 72.776 | 16.787 | 89.563 |
| 2001 | 78.328 | 20.178 | 98.506 |
| 2002 (*) | 57.492 | 23.279 | 80.771 |
| 2003(*) | 58.272 | 26.039 | 84.311 |
| 2004(*) | 54.547 | 27.311 | 81.858 |
| 2005(*) | 56.149 | 44.067 | 100.216 |

(*) Sin suplementos (T.Constitucional, BOE catalan, valenciano y gallego)

INSTITUT CATALANYA FUTUR

Barcelona, Mayo'06

Número de páginas Diario Oficial de las Comunidades Europeas



INSTITUT CATALANYA FUTUR

Barcelona, Mayo'06

1. Agencias

2. Comisiones

3. Institutos

4. Consorcios

5. Entes

6. Observatorios

7. Consejos

8. Entidades

9. Centros

10. Servicios

INSTITUT CATALANYA FUTUR

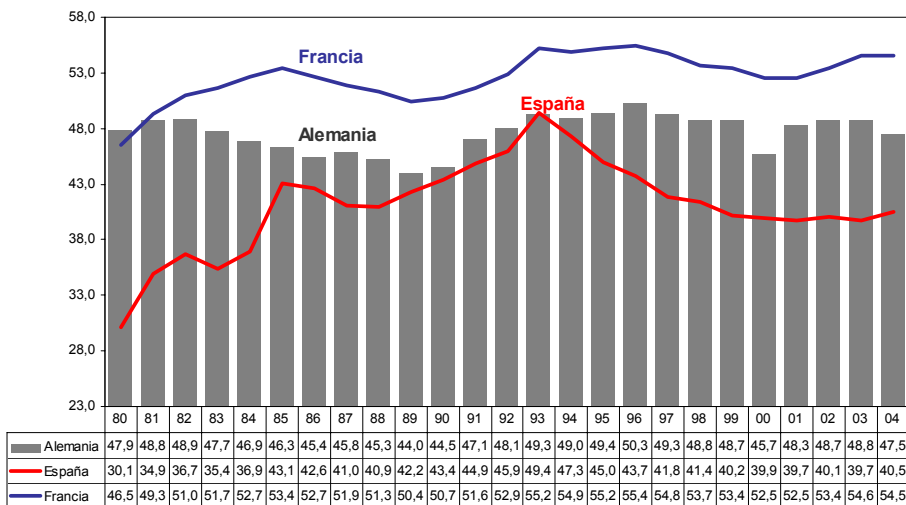
Barcelona, Mayo'06

$$PF_1 = \frac{\text{Ingresos por impuestos}}{\text{PIB}}$$

$$PF_2 = \frac{\text{Ingresos por impuestos} + \text{Cotizaciones SS}}{\text{PIB}}$$

$$PF_3 = \frac{\text{Gasto Público}}{\text{PIB}}$$

Evolución de la Presión Fiscal (PF3) España vs. Alemania y Francia



Fuente Comisión Europea

Brecha Fiscal (2006)

| | (A) | | (B) | | (C) | |
|--|-----------------|--------------------|-----------------|--------------------|-----------------|--------------------|
| | EUROS | %s/ Sueldo Líquido | EUROS | %s/ Sueldo Líquido | EUROS | %s/ Sueldo Líquido |
| I- LO QUE LE QUEDA A LA EMPRESA | | | | | | |
| 1- Sueldo Bruto | 45.000,0 | 80,4 | 35.000,0 | 76,1 | 24.500,0 | 76,0 |
| 2- Aportación Empresa Coberturas Sociales | 10.988,0 | 19,6 | 10.988,0 | 23,9 | 7.742,0 | 24,0 |
| - Seguridad Social (23,6% s/ 34.772,4) | 8.206,3 | | 8.206,3 | | 5.782,0 | |
| - Desempleo (6%) | 2.086,3 | | 2.086,3 | | 1.470,0 | |
| - Fogasa "Fondo de Garantía Salarial" (0,4%) | 139,1 | | 139,1 | | 93,0 | |
| - Accidentes de Trabajo (1%) | 347,7 | | 347,7 | | 245,0 | |
| - Formación Profesional (0,6%) | 208,6 | | 208,6 | | 147,0 | |
| TOTAL COSTE TRABAJADOR PARA EMPRESA | 55.988,0 | 100,0 | 45.988,0 | 100,0 | 32.242,0 | 100,0 |
| II- LO QUE PERCIIBE EL TRABAJADOR | | | | | | |
| 1- Sueldo Bruto | 45.000,0 | 80,4 | 35.000,0 | 76,1 | 24.500,0 | 76,0 |
| 2- Dedicaciones | 2.208,1 | | 2.208,1 | | 1.555,8 | |
| - Seg. Social Rég.General (4,7% s/ 34.772,4) | 1.634,3 | | 1.634,3 | | 1.151,5 | |
| - Desempleo (1,55%) | 539,0 | | 539,0 | | 379,8 | |
| - Formación Profesional (0,1%) | 34,8 | | 34,8 | | 24,5 | |
| 3- Retenciones (22%) | 9.900,0 | 18,00% | 6.300,0 | 14,00% | 3.430,0 | |
| TOTAL Dedicaciones y Retenciones | 12.108,1 | 21,6 | 8.508,1 | 18,5 | 4.985,8 | 15,5 |
| EL TRABAJADOR SE LLEVA A CASA | 32.891,9 | 58,7 | 26.491,9 | 57,6 | 19.514,2 | 60,5 |
| III- LA BRECHA FISCAL (LII) | | | | | | |
| Coste para la empresa-líquido para el trabajador | 23.096,1 | 41,3 | 19.496,1 | 42,4 | 12.727,8 | 39,5 |

(A) Licenciado superior (G-1), casado, 2 hijos (fechas de nacimiento: 1º hijo: 1995, segundo hijo 1997).

(B) Jefe administrativo (G-3), casado, 2 hijos (fechas de nacimiento: 1º hijo: 1995, segundo hijo 1997).

(C) Oficial administrativo (G-5), casado, 2 hijos (fechas de nacimiento: 1º hijo: 1994, segundo hijo 1996).

Fuente: CEOE.

INSTITUT CATALANYA FUTUR

Barcelona, Mayo'06

1. Agencias: ¿qué hacer?

2. Better regulation

3. Cambios fiscales IS / innovación

4. Cambios fiscales IRPF

INSTITUT CATALANYA FUTUR

Barcelona, Mayo'06

- 1
- 2
- 3
- 4.2
- 5

Asociaciones empresariales

- 1
- 2
- 3
- 4.3
- 5

Valores percibidos por consumidores

- | | |
|--------------------|----------------------------------|
| 1. Precio | 13. Inversión |
| 2. Prestigio | 14. Seguridad |
| 3. Servicio | 15. Localización |
| 4. Placer | 16. Rapidez |
| 5. Entretenimiento | 17. Ecológico/Natural /Reciclaje |
| 6. Educación | 18. Honestidad/Franqueza |
| 7. Financiación | 19. Tiempo |
| 8. Eficiencia | 20. Garantía |
| 9. Calidad | 21. Adaptabilidad/Compatibilidad |
| 10. Diseño | 22. Personalización |
| 11. Duración | 23. Flexibilidad/Versatilidad |
| 12. Valor residual | |



Valores empresariales

Empresas

1. Orientación al cliente: el beneficio es un subproducto
2. Sinceridad: en la promesa ofertada y la realidad comprobada
3. Respeto a clientes, proveedores y colaboradores
4. Calidad e innovación
5. Lealtad
6. Sentido común y perspectiva objetiva
7. Sencillez
8. Actitud resuelta, orientada a objetivos y con planes precisos
9. Integridad
10. Respeto a palabra dada, a contratos y obligaciones
11. Dedicación y esfuerzo
12. Compromiso
13. Capacidad de escuchar

Directivos

1. Componente empresarial
2. Profesionalidad
3. Objetividad
4. Resolutividad (empuje, coraje, entusiasmo en acción)
5. Exigencias éticas
6. Ecuanimidad, reconocimiento y sensibilidad a necesidades ajenas
7. Ejemplo para todo el personal
8. Nobleza
9. Trabajar en equipo
10. Confianza en los demás y en uno mismo
11. Responsabilidad
12. Espíritu de superación
13. Exigencia de calidad



Imagen de empresa



¿QUÉ MÁS PUEDE HACERSE?

Fuente: "El máximo escenario global: desafíos y oportunidades en un mundo sin fronteras" K. Ohmae 2005

Gobierno

1. Flexibilidad y pragmatismo
2. La efectividad de las comunicaciones depende de la no existencia de fronteras. Conexiones
3. Los gobiernos deben promover la responsabilidad personal de sus ciudadanos en todos los aspectos de la vida (pág. 73). Pero, ¿cómo puede hacer esto un gobierno cuando practica sistemáticamente un comportamiento económico irresponsable?
4. Falacia de la autosuficiencia, sea ésta económica o cultural
5. Globalización es la liberación del individuo, de los consumidores, de las empresas, del legado del Estado-nación al que todos ellos pertenecen
6. Los gobiernos son “distribuidores” de riqueza, no “facilitadores” de riqueza....

Gobierno

7. Los impuestos recaudados en un área próspera deben quedarse allí, en la medida en que la conveniencia política lo permita
8. Es una verdad trillada en economía que el mejor gobierno es un gobierno pequeño
9. Los gobiernos deben poseer visión ... poseer y comunicar una visión es lo más importante que un gobierno puede llevar a cabo. La visión ha de ser abierta y transparente ... tener recetas claras, prácticas, que puedan perseguirse
10. Opciones de reciclaje disponibles para todos en todo momento

Empresas

1. El verdadero éxito nunca llega del patio trasero
2. El crecimiento de China depende de si puede incrementar el número de megalópolis o regiones-Estado, así como de la tasa de crecimiento de esas regiones.

Entorno a 1 millón de personas, aeropuerto internacional, puerto grande que funciona bien, buena infraestructura de transporte, universidades con miras al futuro, instalaciones para la investigación
3. El concepto de nativo versus extranjero debe ser eliminado
4. Una región debe hacer su propio marketing. Marca
5. No ser diferente puede ser el camino más rápido a la ruina comercial
6. Minimizarán la burocracia, se especializarán

Empresas

7. La complacencia es un estado maligno y pernicioso
8. Si algo funciona no lo toques → apatía y ambivalencia
9. El líder deber sentir pasión por la innovación
Las empresas necesitan heterogeneidad en su plataforma corporativa
10. La tecnología no es un complemento. La tecnología ha de estar en el centro de la organización

Todos

1. Respeto a la propiedad privada
2. Un buen gobierno educa
3. Pensamiento disciplinado y habilidad para enfocar la solución de problemas
4. Eliminar obstáculos para que las empresas atraigan gente a trabajar, sean trabajadores o directivos especializados
5. Disminuir los impedimentos para entrada y salida de capitales
6. Ser embajadores de la nueva tecnología
7. La visión debe dar poder a los individuos
La visión debe atraer capital de todas partes del mundo
La visión debe mantener el equilibrio
8. Todos deberemos adaptarnos ... ser responsables de nuestras vidas